

HERRAMIENTAS INFORMÁTICAS POLICIALES

EN EL ÁMBITO PROFESIONAL EN EL DISTRITO METROPOLITANO DE QUITO EN EL AÑO 2016



GRACIELA ELIZABETH TRUJILLO

- Diplomado en Pedagogías Innovadoras
- Ingeniera Informática
- Docente investigadora ITSPN



ING. GUSTAVO LÓPEZ FUERTES

- Ingeniero Estadística
- Docente Investigador ITSPN

RESUMEN

La informática es una asignatura de carácter práctico, que permite el correcto manejo de los datos, bajo los parámetros de la ética y que va dirigido hacia la comunidad en general.

La utilización de los sistemas de información a la operación policial asegura la eficacia en los resultados, por lo tanto enfocar su uso es de vital importancia, ya que son un soporte para el mejor desenvolvimiento en todas las áreas, sumado a que la tecnología avanza de una manera avasallante, permite la modernización de procedimientos y estructuras, privilegiando el uso de la información en labores preventivas y de investigación del delito.

La inserción de nuevas herramientas informáticas es importante para incorporarse al mundo laboral, lo que exige una capacitación continua de una manera logística y humana para adquirir conocimientos necesarios y desarrollarse profesionalmente, generando datos confiables y oportunos en el ámbito de su competencia, lo que posi-

bilita a la institución la correcta toma de decisiones.

De lo anteriormente expuesto, surge la necesidad de capacitar a los servidores en las diferentes herramientas informáticas policiales que se manejan en la institución policial para agilizar los diferentes procesos, los mismos que se verán reflejados en un óptimo servicio a la ciudadanía.

ABSTRACT

The computer is a practical subject, which allows the correct handling of the data, beneath the parameters of ethics and it is conducted to the community at general.

The use of information systems to the police operation, ensures the efficiency about the results, therefore focus on it is the vital importance, because they are a support for better development in all areas, added to the technology advances in an overwhelming way, they permit the modernization of procedures and structures favoring the use of information on prevention and the researching of the criminal work.

The insertion of new computing tools is important to incorporate to the working world, then it requires a continuing education of a human and logistics manner to acquire necessary knowledge and developing professionally, generating reliable and timely data on the scope of its competence, that it makes possible to the institution the proper the correct decision making.

From the foregoing exposed appears the necessity to train servers in different computing police tools that are managed inside the police institution, to expedite the different processes, which they will be reflected in an optimal service to the citizens.

Palabras Clave: TICS, confidencialidad, integridad, disponibilidad, autenticación

INTRODUCTION

El uso de las herramientas informáticas policiales permite automatizar y mantener confidencialidad, integridad y disponibilidad de la información. Mediante un análisis cuantitativo y cualitativo se obtienen los resultados en cuanto a su funcionamiento y manejo de las diferentes operaciones que se realizan diariamente por los servidores policiales en favor de la comunidad.

Los avances logrados en el área de telecomunicaciones han permitido que el hombre se desempeñe de una manera más eficiente, lo que en gran medida ha motivado a empresas nuevas que día a día exigen mayores retos a quienes las desarrollan. De esta forma, se ha llegado a alternativas de gran impacto a través del tiempo como son: Internet -correo electrónico-, cables de comunicación como por ejemplo: fibra óptica, telefonía celular, televisión por cable, entre otros.

La historia moderna está relacionada íntimamente con la historia de la ciencia, pues el descubrimiento de nuevos conocimientos ha permitido crear nuevas cosas y recíprocamente se han podido realizar nuevos descubrimientos científicos, con el desarrollo de nuevas tecnologías que han extendido las posibilidades de experimentación y adquisición del conocimiento en el mundo entero.

Esta investigación exploratoria y descriptiva, sustentada en análisis teórico reflexivo

a través de las fuentes bibliográficas, indaga trabajos realizados anteriormente por investigadores, quienes pasan a ser autores de los antecedentes. El resultado de los objetivos previamente señalados es un instrumento para el servidor policial a fin de analizar las influencias de las Tecnologías de Información y Comunicación en el desempeño profesional del servidor policial llevándola al entorno actual. La investigación servirá como referencia a otros investigadores que indaguen en esta temática y pueda garantizar el logro de resultados más productivos y eficaces en la gestión educativa-policial.

La tecnología desempeña un papel fundamental en la gestión policial, es visualizada como la puerta de entrada a la sociedad del conocimiento, medio que promueve nuevas estrategias en el quehacer administrativo y operativo del servidor policial.

La inclusión de nuevas herramientas informáticas implica una modernización que determina un cambio cultural profundo en las formas del trabajo policial con un gran avance en los procedimientos de actuación en el desarrollo de las diferentes actividades. Esta transformación se verá reflejada directamente en el ciudadano.

DESARROLLO DE RESULTADOS

La Policía Nacional implementó material tecnológico con la asistencia de diferentes grupos en Telemática, Comunicaciones Estratégicas y el Centro de Estudios Virtuales entre otros, las herramientas informáticas como: SIIPNE 3W, Parte Web, DOC-POL., contribuyen en el fortalecimiento de las capacidades de la gestión policial, generando datos confiables y oportunos en el ámbito de su competencia.

Se realizó un diagnóstico en los procesos y uso de las herramientas informáticas policiales, levantando información pertinente, a través de entrevistas y encuestas a servidores policiales, en el manejo y funcionalidad, determinando de esta manera las debilidades y fortalezas que estas presentan.

HERRAMIENTAS POLICIALES INFORMÁTICAS 1. SIIPNE 3W

El Sistema Informático Integrado de la Policía Nacional del Ecuador – SIIPNE, inició su actividad desde el año 2005, el mismo que trabaja con la red privada de la Policía

Nacional, es decir con enlaces de datos a nivel nacional.

La aplicación del SIIPNE 3w nace como una estrategia de seguridad destinada a optimizar la gestión operativa policial, en la prevención y control del delito, al obtener vía web información válida de las personas requeridas, la función principal de esta herramienta es brindar apoyo tecnológico vía Web, proporcionando información en línea para las operaciones policiales en territorio.

La herramienta informática SIIPNE 3W como medio tecnológico tiene como objeto principal, brindar al personal policial toda clase de ayuda en su trabajo diario, así como también al Mando Policial un instrumento de apoyo a su gestión operativa, que

al estar integradas con Migración, Tránsito y Policía Judicial, se facilita la obtención de la información del ciudadano y poder actuar de la manera que corresponda, ahorrando recursos.

El sistema informático tiene un respaldo del Centro de Datos de la DINACOM, el mismo que cuenta con infraestructura tecnológica capaz de soportar tráfico de red, enlaces de datos, y almacenamiento de información para las diferentes unidades policiales.

El SIIPNE admite acceso público y es a todas las aplicaciones públicas de la Policía Nacional, las cuales no requieren de autenticación, mientras que el acceso a aplicaciones privadas es solo para personas autorizadas que están registradas con un **usuario** y una **clave**.

Módulos desarrollados en el SIIPNE 3W



Figura 1: Pantalla Inicio

Fuente: Manual de uso SII-PNE 3W versión

Módulo Personal

Módulo que permite la administración, actualización y toma de decisiones en lo concerniente al Talento Humano de la Policía Nacional del Ecuador. Permite además, la desconcentración de actividades hacia varios niveles de gestión, así como también facilita herramientas útiles para las Unidades de Gestión Administrativa.

A este módulo tienen acceso los miembros policiales que pertenecen a las Zo-

nas Desconcentradas de la Dirección General de Personal a nivel nacional, y su permiso es otorgado por el subadministrador del módulo en la Dirección General de Personal.

Módulo Inspectoría

La inspectoría es un centro de análisis de la conducta policial. El enfoque principal es diagnosticar permanentemente la actuación policial a fin de identificar los

problemas, determinar sus proyecciones y efectuar propuestas productivas en beneficio de la institución.

Este módulo es manejado por usuarios policiales de la Inspectoría General, los cuales registran los procesos administrativos en contra y a favor de los servidores policiales a nivel nacional.

Módulo Logística

El presente módulo está encaminado a tener el registro y control de los bienes que posee la institución policial, en cuanto al parque automotor, bienes muebles e inmuebles, así como infraestructura tecnológica, el cual maneja los diferentes procesos internos de la Dirección Nacional de Logística.

Módulo Policía Judicial

El módulo registra las boletas de captura emitidas por autoridad competente, mediante un formulario creado para el efecto, esta información es la que alimenta la base de datos, que luego van a ser consumidos por los operativos móviles que realiza el personal policial en territorio del Servicio Urbano y de Policía Comunitaria.

Módulo Policía Tránsito

El módulo registra los procesos del eje de tránsito, como son accidentes de tránsito, contravenciones en los lugares de competencia de la Policía Nacional del Ecuador, además de registrar la operatividad del personal policial del Servicio de Tránsito. Este permiso también es gestionado a través del subadministrador del módulo de la Dirección Nacional del Control de Tránsito y Seguridad Vial.

Módulo Antinarcóticos

Este módulo registra mediante un formulario de casos antinarcóticos la información referente a los operativos realizados a nivel policial por el mencionado servicio, en la cual, permite observar la operatividad de manera general de las diferentes unidades antinarcótico a nivel nacional.

Módulo Policía Comunitaria

Modalidad de servicio que posibilita al talento humano policial, liderar procesos comunitarios y desarrollar acciones para la solución de problemas de inseguridad y convivencia ciudadana. Tiene como finalidad automatizar los procesos manuales que se realizan en el nivel preventivo,

como por ejemplo, los contactos ciudadanos, escuelas seguras, barrios seguros, entre otros, es decir, todos los componentes que compone el eje preventivo con las Unidades y Policía Comunitaria.

Módulo Consultas de Información

Este módulo contiene información de personas y objetos, desde varias fuentes tales como Policía Judicial, Registro Civil, Vehículos y muchas otras más. Permite a usuarios de especializados cruzar información con fines investigativos de carácter policial

Módulo Operaciones

Este módulo contiene herramientas que apoyan a las operaciones policiales que actualmente se encuentra en ejecución a nivel nacional por personal policial del servicio preventivo, según consta en el siguiente punto.

Por otro lado, en cumplimiento a las disposiciones emitidas por la superioridad, del uso de la tecnología elaborada en la Policía Nacional para la gestión operativa, especialmente en las operaciones policiales como por ejemplo: El uso del Módulo de Consultas de información para el eje investigativo, y el uso del Módulo Operativos Polco y Tránsito para realizar operativos de consultas de personas y vehículos, por parte de los usuarios policiales.

Con este antecedente y considerando que los miembros policiales poseen un usuario único asignado al SIIPNE-3W, en el cual posee información personal, de educación, de talento humano, y en otros casos información relativa a personas particulares, vehículos, armas de fuego, con fines de investigación e inteligencia policial. Deben mantener su debida reserva, confidencialidad, y lo más importante seguridad.

En la figura 3 se representa las zonas en las que los servidores policiales realizan los operativos, se puede apreciar que el 69.6% de los operativos realizados están en la zona 9 representa El Distrito Metropolitano de Quito, el 23% de los operativos fueron realizados en la zona 8 correspondiente a Guayas, Zamborodón y Durán, el 0.3% de los operativos realizados en las zonas 6 y 7 correspondientes Zona 6 (Cañar, Azuay y Morona Santiago) la zona 7 (El Oro, Loja, Zamora Chinchipe), el 3.1% de los operativos realizados están en

la zona 5 representa Santa Elena, Guayas (excepto los cantones de Guayaquil, Zamborodón y Durán), Bolívar, Los Ríos y Galápagos, el 1.2 % de los operativos

realizados están en la zona 2 representa Pichincha (excepto el cantón Quito) Napo, Orellana, la zona 4 Manabí y Santo Domingo de los Tsáchilas.

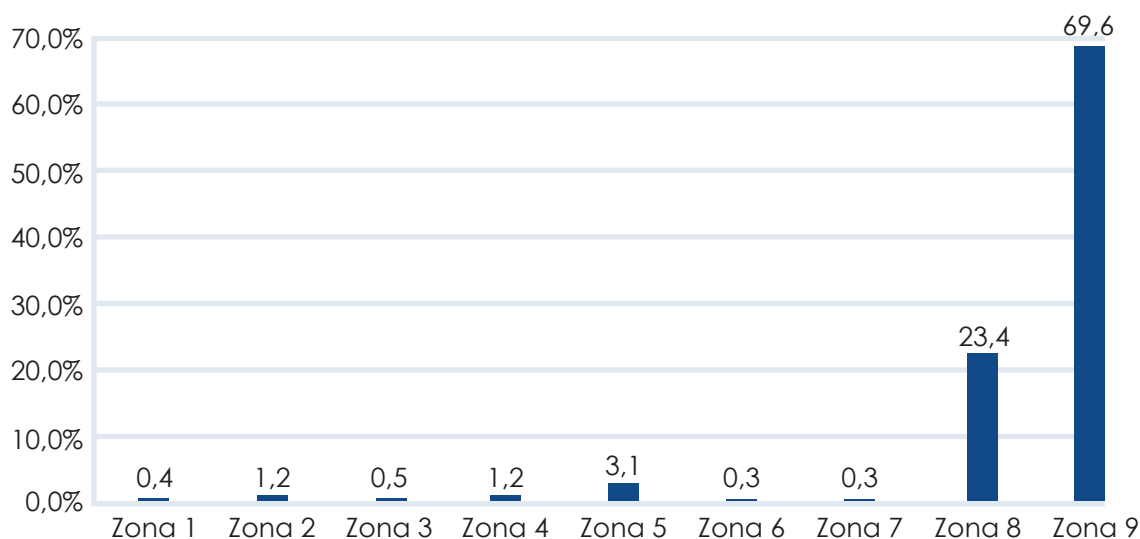


Figura 2: Zonas en las que se realizan los operativos
Fuente: Ministerio del Interior

En la figura 4 se visualiza la zona 9, concerniente al Distrito Metropolitano de Quito, se observa que el 24.53 % de los operativos son realizados en el Distrito Eloy Alfaro, el 21.93 % de los operativos se realizaron en el Distrito La Delicia, el 19.55% de los operativos se realizaron en el Distrito Eugenio Espejo, el 12.13 % de los operativo se realizaron en el Distrito Quitumbe, el 0.02 % de los operativos se realizaron en el Distrito Nanegal.

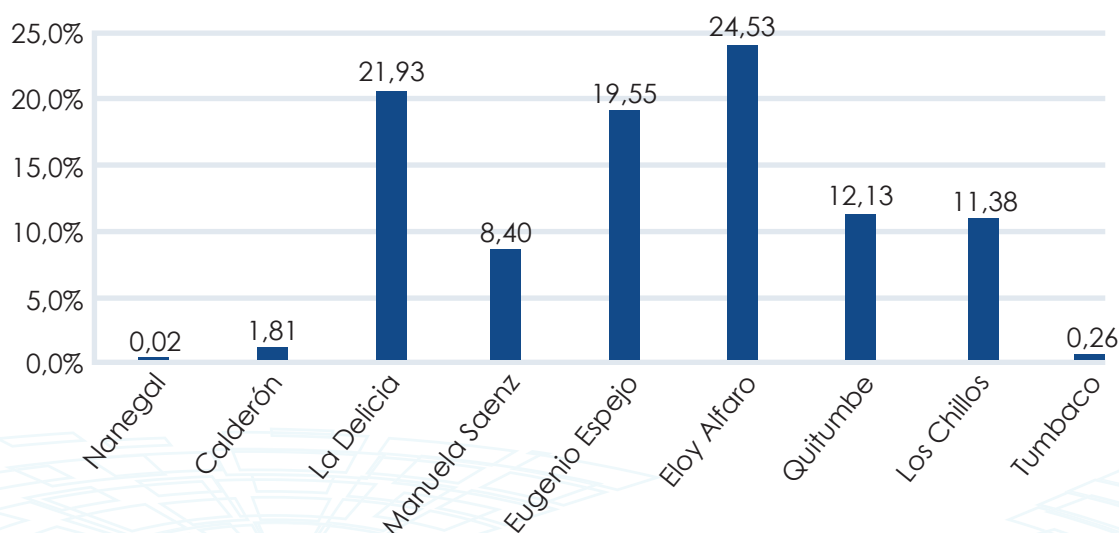


Figura 3: Zona 9 Distrito Metropolitano de Quito
Fuente: Ministerio del Interior

Esta herramienta SIIPNE 3W permitirá que los funcionarios públicos in situ tengan disponible la información de manera oportuna y en tiempo real para tomar la mejor decisión operativa-preventiva, consiguiendo de esta manera desarrollar diagnósticos criminológicos a escala local, apoyando despliegues operativos, además de la elaboración de informes sobre las tendencias delictivas, las características más frecuentes entre sus autores, su relación con otros delitos y otra información útil para la persecución penal de los ilícitos y los perfiles de posibles víctimas.

2. DOCPOL

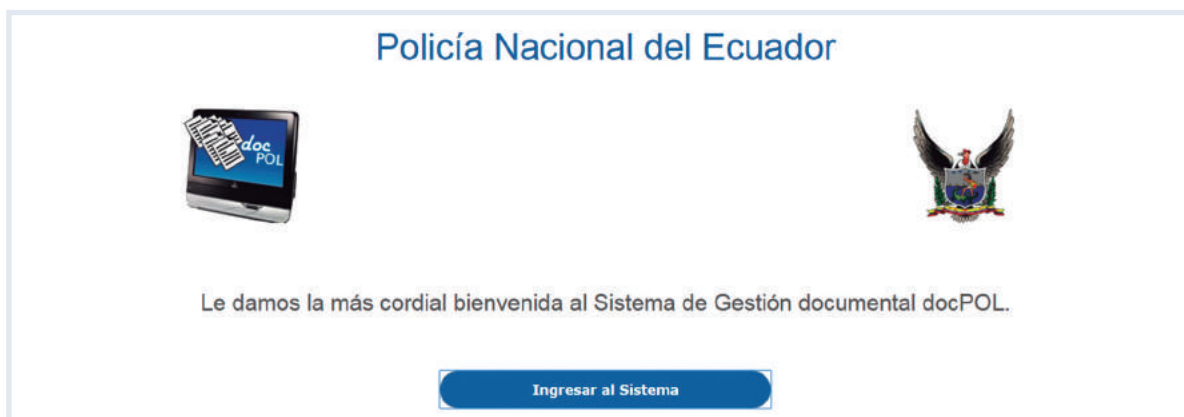


Figura 4: Pantalla de ingreso a DocPol
Fuente: Manual de uso DocPol

Es una herramienta informática que permite idear, crear, manipular, transmitir y almacenar información digital necesaria en el desarrollo de una tarea, sirve de apoyo a la gestión documental de la Policía Nacional. Los usuarios finales del DocPOL realizarán actividades correspondientes al registro de documentos externos y asignación de documentos para la gestión interna y su despacho.

El objetivo de utilizar DocPol es que la elaboración de todo tipo de documentos se realice de forma correcta, técnica y evitar la impresión innecesaria de documentos por tal razón el excesivo consumo de papel y tóners, así como también reducir el tiempo de envío de documentación, evitando trámites engorrosos y que la documentación se estanque de un departamento a otro, además que

se aporta de una manera sustancial con el medio ambiente, reduciendo la contaminación.

Un usuario sin tener conocimientos extensos en el Sistema de Gestión Documental DocPol, le es suficiente una breve capacitación para aplicar dichos conocimientos en el manejo.

Uno de los problemas causantes para no poder utilizar y explotar al máximo su funcionalidad, es no poseer una firma digital electrónica que consiste en un conjunto de datos asociados a un mensaje o documento electrónico, que permite garantizar con total seguridad la identidad del firmante y la integridad del texto o mensaje enviado, lo cual facilitaría el traslado de documentos y trámites engorrosos, que son causa de pérdida de tiempo y gasto de recursos.

3. PARTE WEB

El Parte Web es un sistema informático operativo que fue creado para la utilización del personal policial, como una herramienta de apoyo a su gestión operativa y administrativa, instrumento que tiene como finalidad generar información verídica de hechos delictivos, que sirvan para producir datos estadísticos, eventos georeferenciados y registro de contravenciones en el cumplimiento de la labor policial.



Figura 5: Pantalla de Ingreso a la herramienta Parte Web
Fuente: Manual de uso Parte Web

En la figura 6 se muestra la zona 9 concerniente al Distrito Metropolitano de Quito, se observa que el 19.9 % de uso de la plataforma en la que se encuentra Parte_Web son realizados en esta zona, el 16.7 % de uso de la plataforma en la que se encuentra Parte_Web son realizados en esta zona 5, el resto de zonas se encuentran por debajo del promedio de uso de la plataforma 19.55 % de los operativos se realizaron en el Distrito Eugenio Espejo, el 12.13 % de los operativo se realizaron en el Distrito Quitumbe, el 0.02 % de los operativos se realizaron en el Distrito Nanegal.

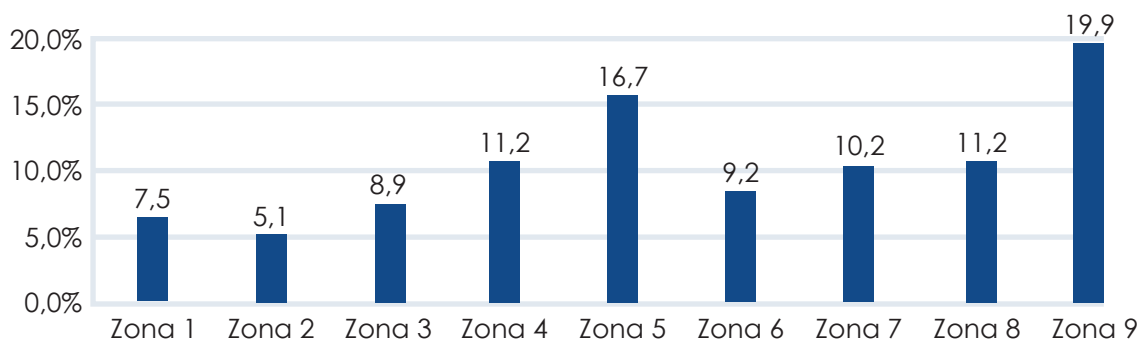


Figura 6: Porcentaje de Uso Parte Web por zonas
Fuente: Ministerio del Interior

La figura 7 representa el indicador evolutivo del uso del Parte Web comprendido entre los meses de enero a julio del año 2016.

- Se muestra una tendencia a la alza en cuanto a las observaciones en este período.
- Se identifica un ciclo decreciente entre los meses de enero a julio 2016, una tendencia a crecer.

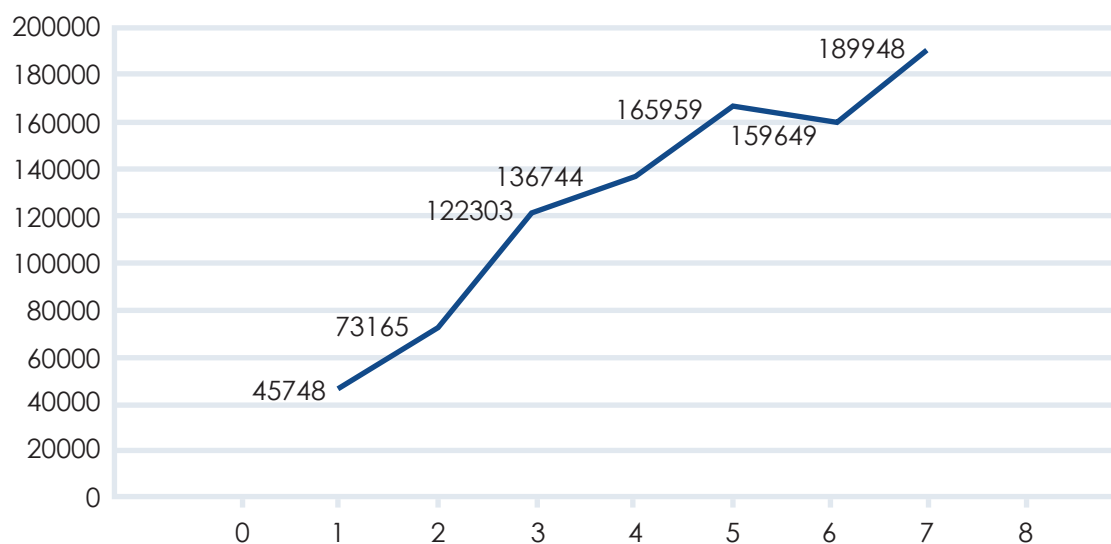


Figura 7: Uso Parte Web zona 9
Fuente: Ministerio del Interior

DISCUSIÓN

La sistematización de la investigación en torno al uso de la tecnología de la información y la comunicación, como actividad prospectiva y sistemática de descubrimiento, construcción, creación, desarrollo y aplicación de conocimientos para la transformación del quehacer humano, debe emprender un nuevo sendero de aportes y significados para la integración social y comunitaria, expresada a través del proyecto de innovación institucional, que se concibió como una estrategia para la formación profesional acorde a

las nuevas tecnologías. Creando las condiciones necesarias para que cada servidor policial pueda realizar la elección más óptima.

Las plataformas virtuales cuentan con herramientas de administración genéricas para los usuarios, que no ayudan a un análisis especializado para mejorar su uso y proyectar una madurez de la plataforma virtual, el desarrollo y el potencial de la minería de datos web, permite detectar información no visible y de gran importancia en cualquier aplicación en la internet, con

la que se puede determinar patrones de conducta y se establecen redes de relaciones existentes que permiten identificar grupos homogéneos de usuarios, para encausar sus intereses comunes al desarrollo de grupos participativos y líneas de investigación, en la seguridad integral, con personas dedicadas a temáticas afines.

Los grandes volúmenes de datos que deben ser interpretados, que permitirán generar estrategias en que se identifique el perfilamiento de usuarios, con estos primeros resultados, surge la propuesta de elaborar un análisis del uso de plataformas virtuales, como herramientas de apoyo en el desarrollo del proceso, mediante la minería de datos, que permitan generar recomendaciones para un mejor aprovechamiento de estas importantes herramientas.

CONCLUSIONES

El uso de la tecnología elaborada en la Policía Nacional para la gestión operativa, especialmente en las operaciones policiales como por ejemplo: El uso del Módulo de Consultas de información para el eje investigativo, y el uso del Módulo Operativos Polco y Tránsito para realizar operativos de consultas de personas y vehículos, por parte de los usuarios de las herramientas policiales, ayudan a descongestionar las líneas de soporte que se encuentran activadas en la Dirección Nacional de Comunicaciones

Se determina que el conocimiento y funcionalidad de la herramienta SIIPNE 3W, permitirá mantener activo al usuario en el sistema con las debidas seguridades básicas y cuenta con la capacidad de ingresar, consultar, manejar el sistema informático de manera óptima.

RECOMENDACIONES

Capacitación de la infraestructura tecnológica que posee la Institución Policial a nivel nacional.

Concienciar al personal policial en todas sus jerarquías del uso de una plataforma de software única e integral que permita gestionar la información tanto interna como externa del servicio policial. De esta manera, lograr, contribuir a mejorar la seguridad ciudadana y mantener un lazo activo y continuo con las comunicaciones existentes en las filas policiales.

Se gestione de manera oportuna posibles colapsos y caídas de sistemas, y que los equipos informáticos estén actualizados de acuerdo al avance tecnológico brindando una señal emisora-receptora óptima.

REFERENCIAS BIBLIOGRÁFICAS

- Alarcón, V. F. (2006). Desarrollo de sistemas de información: una metodología basada en el modelado (Vol. 120). Univ. Politèc. de Catalunya.
- Consejo de la Judicatura, Capacitación Jueces de Contravenciones, (2016).
- Ministerio del Interior Dirección Nacional de Comunicaciones, Ingeniería-División Informática. (2016). Respuesta seleccionada.
- Ministerio del Interior, Dirección Nacional de la Policía Judicial e Investigaciones, Centro de Cómputo Y Comunicaciones. Manual Parte WEB y Correo Zimbra, Herramienta informática de apoyo a la gestión operativa y administrativa, (2016).
- Ministerio del Interior, Dirección Nacional de la Policía Judicial e Investigaciones, Centro de Cómputo Y Comunicaciones. Modelos de partes Policiales, (2010).
- Ministerio del Interior, Dirección Nacional de la Policía Judicial e Investigaciones, Centro de Cómputo Y Comunicaciones. Sistema Integrado SIIPNE 3W. (2016).
- Ministerio del Interior, Dirección Nacional de la Policía Judicial e Investigaciones, Centro de Cómputo Y Comunicaciones. INSTRUC-TIVO DEL SISTEMA DE GESTION DOCUMENTAL docPOL "PERFIL USUARIO" (2015).
- Ministerio del Interior, Policía Nacional del Ecuador, Dirección Nacional de Comunicaciones, Módulo Sistema Informático Integrado de la Policía Nacional Fase III (SII-PNE 3w), Manual de uso y administración del SII-PNE 3W, (2016).
- Ministerio del interior, Sistema David, SISTEMA PARTE WEB ENERO A JULIO DEL 2016.
- Pablos Heredero, C. (2004). Informática y comunicaciones en la empresa. ESIC Editorial.
- Pareja, C., Andeyro, A., & Ojeda, M. (1994). Introducción a la Informática. Editorial Complutense.

NETGRAFÍA:

- Pineda, D. D. (abril de 2010). Maestría en Comunicación. Recuperado el 15 de septiembre de 2016, de Tecnologías de la Información y Comunicación en el desempeño profesional del gerente educativo: <https://www.youtube.com/watch?v=cQHkD-Caa5Ac&index=38&list=PLtUprbCEtrHkz-CxIG2WxgYeQFCVwa9-Ut>
- Vera, A. (s.f.). Principales tipos de Investigación. Recuperado el 10 de agosto de 2016, de <http://www.monografias.com/trabajos58/principales-tipos-investigacion/principales-tipos-investigacion.shtml>