

Impacto de la covid-19 en el desempeño laboral y salud mental de los servidores policiales: julio de 2021 a junio de 2022

Impact of COVID-19 on job performance and mental health of police officers: July 2021 to June 2022

Nathalie Soledad López Arroyo¹

Recibido: 24 de agosto 2022
Aceptado: 28 de octubre 2022
Publicado: 31 de diciembre 2022

Resumen

La salud mental y desempeño laboral de los servidores policiales durante la pandemia de la covid-19 generó afectaciones en su desempeño laboral y salud mental. Todo el personal estuvo sometido a una situación de incertidumbre, temor ante el contagio y sensación de pérdida de la vida, sumado al incremento de los trastornos relacionados con la depresión, ansiedad, insomnio y estrés. Es necesario conocer la casuística de estas afectaciones para mejorar y prevenir un brote de trastornos de salud mental pospandemia con implicaciones en la salud pública. Este artículo busca demostrar la estrecha conexión que existe entre el aumento de patologías que afectan la salud mental y la pandemia de la covid-19. Se busca determinar los factores asociados a estos trastornos en los pacientes atendidos en el área de Salud Mental, Psicología Clínica y Psiquiatría del Hospital Quito N.º 1 de la Policía Nacional.

Palabras clave: COVID-19; factores asociados a los trastornos; pandemia; salud pública; trastornos mentales.

Abstract

The mental health and work performance of police officers during the COVID-19 pandemic affected their work performance and mental health. All personnel were subjected to a situation of uncertainty, fear of contagion and a sense of loss of life, in addition to an increase in disorders related to depression, anxiety, insomnia and stress. It is necessary to know the casuistry of these affectations to improve and prevent an outbreak of post-pandemic mental health disorders with public health implications. This article seeks to demonstrate the close connection between the increase in pathologies affecting mental health and the covid-19 pandemic. It seeks to determine the factors associated with these disorders in patients treated in the Mental Health, Clinical Psychology and Psychiatry area of Hospital Quito No. 1 of the National Police.

Keywords: COVID-19; factors associated with disorders; pandemic; public health; mental disorders.

¹ Teniente de la Policía de Sanidad. Magíster en Psicología con mención en Psicoterapia, magíster en Desarrollo del Talento Humano, diplomado en enseñanza-aprendizaje en educación superior. Doctora en Psicología Clínica con formación en adicciones, docente de La Universidad de Las Américas. nathalie.lopez@udla.edu.ec <https://orcid.org/0000-0002-5928-1930>

Introducción

La covid-19 es una enfermedad infecciosa que presenta manifestaciones clínicas severas que pueden ocasionar la muerte de la persona (Emanuel *et al* 2020), es causada por el virus SARS-CoV-2 originado en la ciudad de Wuhan, provincia de Hubei en China en diciembre de 2019. La propagación de este virus fue vertiginosa en todo el mundo que, en el caso de Ecuador y muchos otros países de la región, puso en peligro la posibilidad de respuesta y la resiliencia de los sistemas de salud pública. Fallecidos, infectados y reinfectados continúan a la fecha. La covid-19 ha dejado secuelas psicológicas en la población, entre ellas, miedo al contagio, pérdida de seres queridos y crisis económica (Inchausti *et al* 2020).

Hay incertidumbre y temor que una nueva cepa de mayores magnitudes surja. Por ello, se requiere implementar planes de intervención médica y de salud mental que ayuden a contener o mitigar tales efectos. Para las intervenciones es importante conocer las condiciones psicológicas concretas del grupo sobre el que se quiere intervenir ya que cada persona puede percibir el riesgo de forma desigual o creer que no lo presenta. Recientes investigaciones advierten que las consecuencias mentales son también el resultado del aislamiento social y los períodos prolongados en casa (Ozamiz-Etxebarria 2020). En este sentido, el 53,8 % de las personas en China cree que tales efectos son de impacto moderado y grave.

De igual manera, existen riesgos mentales en aquellas personas que prestan su apoyo terapéutico y están en contacto directo con los pacientes teniendo en cuenta que el padecimiento del personal de primera línea también puede ser subjetivo. Tales efectos fueron reconocidos por Inchausti *et al* (2020) para quienes resulta fundamental el reconocer los peligros y brindar intervenciones psicoterapéuticas manejables y activas frente las diferentes etapas de la pandemia.

Para Johnson (2020) el confinamiento social durante la pandemia supuso dos tipos de respuesta: algunas personas lograron ser resilientes y optimistas, mientras que otras, presentaron episodios de estrés, angustia y afectaciones psicológicas. Este es uno de los resultados de la investigación realizada por La Guía Go (2020)

quien encontró que el trastorno por estrés postraumático (TEPT) y la depresión afectaron al 28,9 y 31,2 % de las personas entrevistadas en Canadá, respectivamente. De igual manera, los diagnósticos del síndrome respiratorio agudo grave (SARS) suelen asociarse al TEPT y a cuadro depresivos (Manuell 2011).

Considerando los efectos que la pandemia ha tenido en el bienestar mental de las personas resulta fundamental, no solo, restablecer la salud sino también prevenir los efectos sociales, trabajar en las conductas negativas, anticiparse a escenarios y ser resilientes ante la pérdida de seres queridos. En conclusión, estos estímulos tienen un papel esencial para enfrentar la pandemia de manera holística (Taylor 2019).

El contagio de los servidores policiales por el virus tiene por trasfondo su rol laboral, se encuentran expuestos a factores de riesgo a nivel médico y psicológico que los hacen vulnerables ante el virus. Además, durante la pandemia no contaron con los suficientes recursos y materiales de bioseguridad para atender su trabajo con plenas garantías y con el fin de precautelar su integridad. Frente a este escenario se han exacerbados niveles de angustia, desesperanza y desaliento que impactan sus actividades y alteran sus niveles de atención, comprensión, resolución de problemas y toma de acciones.

Frente a tales condiciones los servidores han continuado con sus actividades laborales. En el momento en que se produce un exceso de sobrecarga afectiva frente a la exposición al dolor ajeno de manera continua, se generan señales clínicas acordes al cansancio por compasión y la despersonalización. Esta condición puede impactar el cumplimiento de los diferentes roles dentro del ámbito personal, familiar, social y laboral del servidor.

En este artículo se identifican los impactos psicológicos asociados al virus de la covid-19 durante el tiempo de pandemia en los servidores policiales que asistieron a las áreas de Psicología Clínica y Psiquiatría del Hospital Quito N.º1 de la Policía Nacional. Entre los objetivos específicos se busca identificar los diagnósticos que afectan la

salud mental, determinar las causas que conducen al desarrollo de patologías que alteran la salud mental y analizar los cambios conductuales e impacto social. Se argumenta que la pandemia ha generado un impacto negativo en la salud mental de los servidores que afectan su conducta y comportamiento. No cuentan, a nivel institucional, con estrategias de contención que eviten este tipo de patologías.

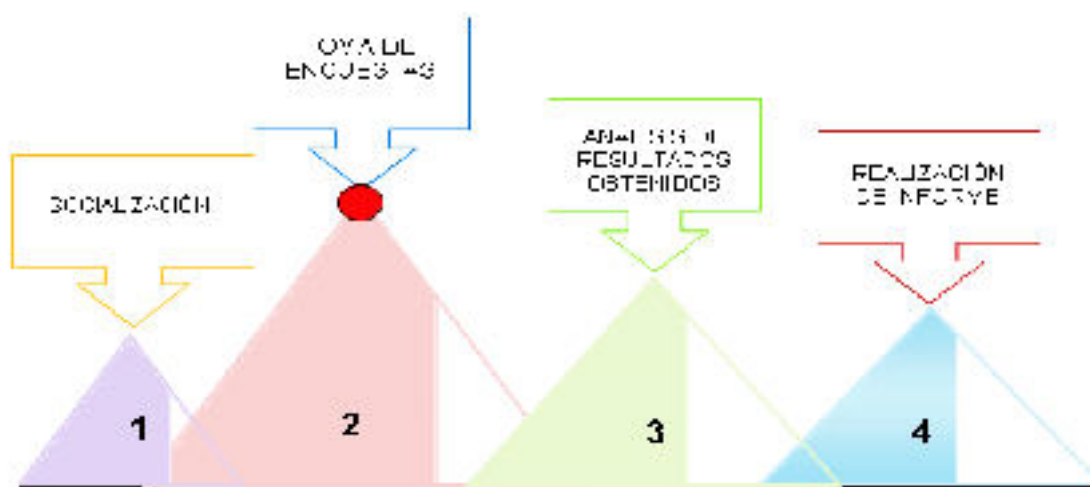
Metodología

Esta investigación es de corte transversal y observacional. Se enfoca en analizar los datos de diferentes variables obtenidas de una muestra

poblacional determinada que fue recopilada de julio de 2021 a junio de 2022. Este estudio posee un enfoque cualitativo y cuantitativo ya que los datos contenidos en las historias clínicas de los pacientes de la Unidad de Salud Mental del Hospital Quito N.º1 de la Policía Nacional en las áreas de Psicología Clínica y Psiquiatría se transformaron en datos del tipo estadístico. Las historias clínicas contienen datos acerca de las causas, afectaciones, tratamientos de las patologías de salud mental originadas por la pandemia. La muestra poblacional es de 776 servidores policiales cuyos datos fueron distribuidos en virtud del género, grupo etario, grado y afectación psicológica. El procedimiento realizado fue el siguiente:

Gráfico 1

Esquematación del procedimiento a realizarse con la muestra para el estudio



Fuente: López (2022).
Elaboración: por la autora

En relación al ámbito de la ética profesional se toma en consideración que, al tratarse de un estudio que parte de información personal e historias médicas de los pacientes, no se expondrán los nombres y cargos de estas personas por sigilo de la información. Por tanto, se respeta la confidencialidad de los servidores y solo se toman los datos sociodemográficos y el

diagnóstico clínico bajo la codificación del CIE-10.

Resultados

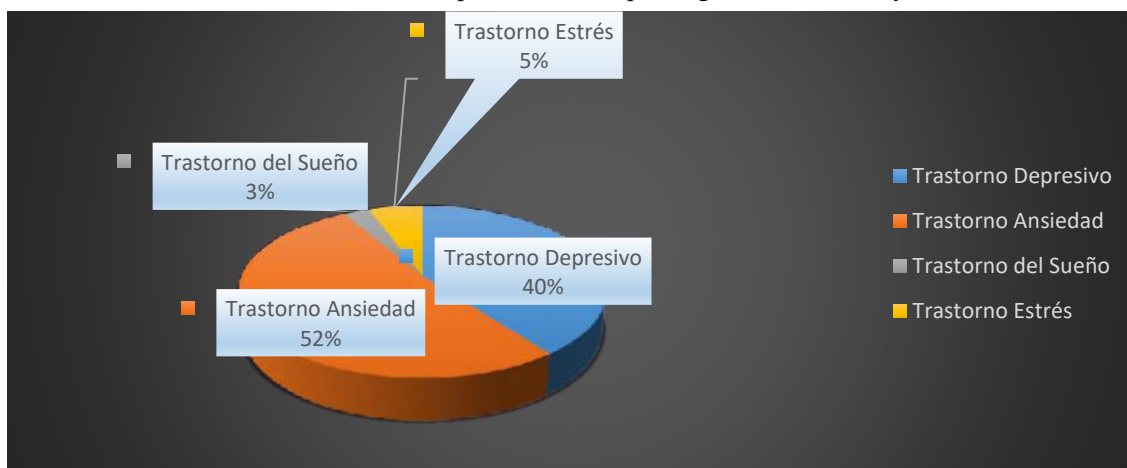
De 776 servidores policiales el 52 % presenta cuadros con trastornos de ansiedad, el 40 % trastornos depresivos, el 5 % trastornos de estrés y el 3 % trastornos del sueño. Los síntomas de angustia vinculados a la experiencia personal

o familiar, además de los duelos que corresponden a pérdidas significativas de la salud

y la vida han desencadenado estos cuadros de afectación patológica en materia de salud mental.

Gráfico 2

Indicadores estadísticos de la prevalencia de patologías intervenidas y realizadas



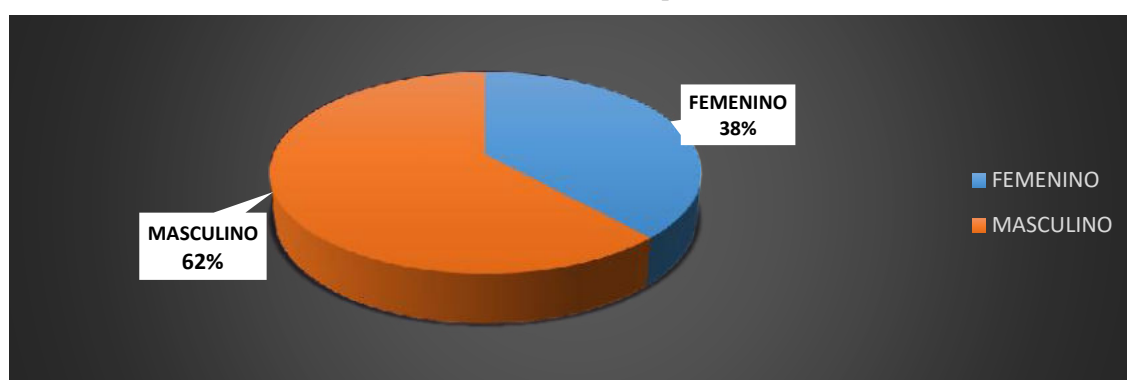
Elaboración: por la autora

Respecto al género, las historias clínicas evidencian que el 62 % de los casos registrados son hombres y el 38 % mujeres. La etiología y el curso de estas patologías va a depender de las particularidades propias de cada servidor en función de su morfología y bioquímica cerebral,

modelos de activación y respuesta a los factores ambientales. Estas diferencias porcentuales entre hombres y mujeres son relevantes ya que proporcionan elementos para investigar acerca de la predisposición y prevalencia de ciertos tipos trastornos mentales relacionados al género

Gráfico 3

Género de los miembros policiales



Elaboración: por la autora

En la tabla que sigue se observa el grupo etario de los pacientes. Los servidores en edad adulta temprana y media (20-49 años) es el de mayor prevalencia con 688 casos de los 766, es decir, del

88,66 %. En tanto, en los más adultos el número de casos es de 89, es decir, del 11,47 %. Por tanto, las personas con mayor productividad son las que más sufren de trastornos de la salud mental.

Tabla 1

Pacientes intervenidos por grupo etario

Grupo etario	Número	Porcentaje
Adulthood temprana y media (20-49 años)	688	88,66
Adulthood tardía y vejez (50 años o más)	89	11,47

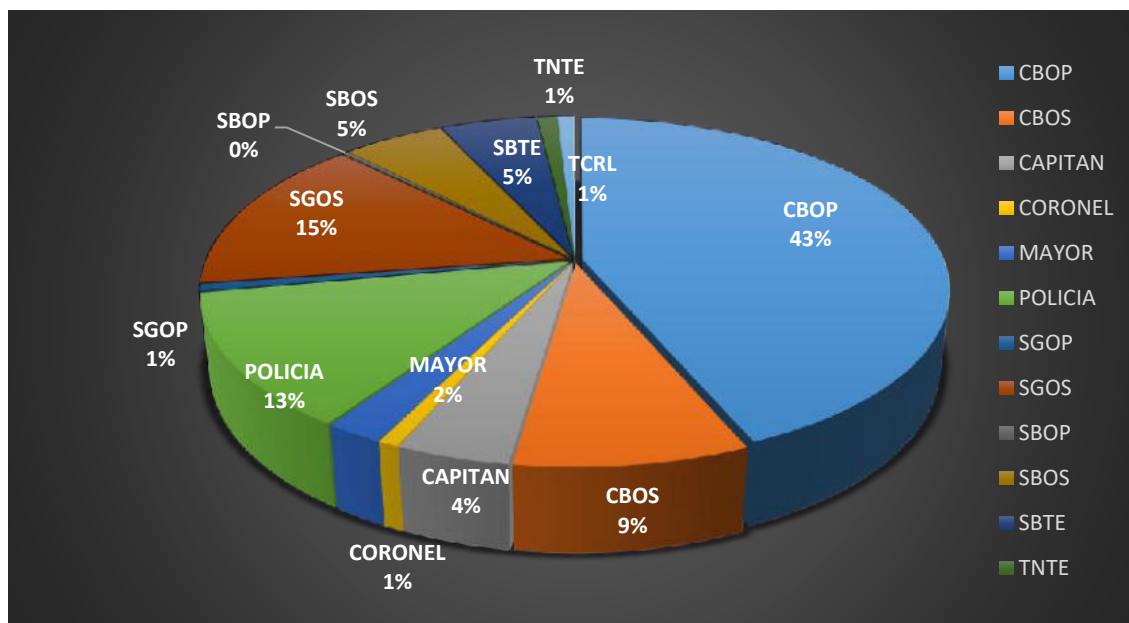
Elaboración: por la autora

Tal como se ve observa en el gráfico siguiente de rangos y jerarquías se considera que el impacto psicológico con mayor prevalencia corresponde al personal directivo y técnico

operativo que han permanecido en la institución por más de 15 años y han estado sujetos a otros factores de riesgo propios de su profesión intensificando el síntoma.

Figura 4

Servidores policiales por grado y jerarquía que tienen trastornos psicológicos



Elaboración: por la autora

Discusión

Los cuadros de zozobra, abatimiento, pérdida, angustia y alteración del sueño afectan a todos los servidores de la Policía por igual, aunque

en proporciones mayores a los hombres y en el grupo etario de 20-49 años. En relación a los grados jerárquicos son los directivos y técnicos operativos quienes tienen mayores patologías de salud mental

en los grados de capitán, subteniente, sargento segundo, cabo primero, policía y cabo segundo debido a las funciones y actividades de primera línea que ejercen. A esto se le suma la ausencia de equipos de protección en materia de bioseguridad.

La pandemia, la cuarentena y el aislamiento social exacerbaron los niveles de estrés, cuadros de ansiedad y depresión en los servidores (Library Catalog 2020), por ende, los seres humanos son vulnerables (Crespo 2019). En esta investigación se logró confirmar que la pandemia de la covid-19 afectó la salud mental de los servidores policiales, desencadenando patologías relacionadas con cuadros de ansiedad, estrés, depresión y trastornos del sueño, confirmando la hipótesis de este estudio.

Propuestas

- Establecer programas de intervención psicológica que proporcionen asesoría en el manejo de ansiedad y estrés en los servidores policiales.
- Establecer planes de apoyo psicosocial tomando en cuenta los mecanismos de apoyo familiar y comunitario a fin de establecer medidas de protección, ayuda y cuidado.
- Identificar a la población vulnerable y de alto riesgo para facilitar programas de intervención inmediata tanto en el área de salud física como salud mental.
- Fortalecer y fomentar las políticas públicas en cuanto al equilibrio emocional.
- Delegar al ente rector de salud policial la implementación de capacidades y habilidades psicológicas en los servidores policiales prestando mayor atención a los grupos vulnerables.

Conclusiones

En este estudio se pudo demostrar el impacto psicológico que generó la pandemia por la covid-19 sobre la población ecuatoriana, en especial, en el personal de la Policía Nacional de primera línea. Los datos de las historias clínicas revelan que el impacto psicológico en los directivos y técnicos operativos es de ansiedad y depresión. La ansiedad obedece al temor significativo de lo que

puede ocurrir desencadenando síntomas somáticos y psíquicos dentro de un escenario a futuro. Esto requiere de un manejo integral dentro de las áreas de la salud mental como la psicología clínica con especialidad en psicoterapia y manejo psiquiátrico y farmacológico.

La depresión, por su parte, nos invita a pensar que los duelos fueron un factor desencadenante de la misma, tomando en consideración que el duelo corresponde a la pérdida de un familiar, vecino o amigo que es significativo para cada persona. La falta de aceptación y de procesamiento mental de lo ocurrido trae consigo los cuadros depresivos. Las funciones y actividades que cumplen los servidores policiales son de alta vulnerabilidad con riesgos físicos y psicosociales permanentes. Por esta razón, resulta oportuno analizar el tiempo y las condiciones laborales en las cuales los servidores se desenvuelven.

Bibliografía

- Braunack-Mayer, Annete *et al.* 2013. Understanding the school community's response to school closures during the H1N1 2009 influenza pandemic. *BMC Public Health*, 344. <https://doi.org/10.21676/2389783X.3467>
- Caballero, Carmen y Adalberto Campo (2020). Problemas de salud mental en la sociedad: Un acercamiento desde el impacto del COVID 19 y de la cuarentena. *Duazary*, 17(3). <https://doi.org/10.21676/2389783X.3467>
- Consejo General de la Psicología de España. 2020. *Más de diez millones de españoles en riesgo de presentar problemas psicológicos derivados de la pandemia de COVID-19*. Acceso el 9 de febrero de 2023. <https://bit.ly/3DY6s4y>
- Crespo, T., L. Gutiérrez y H. de Diego. 2019. Trastorno por estrés agudo y postraumático. *Medicine – Programa de Formación Médica Continuada*, 84(12), 4918-28. 10.1016/j.med.2019.07.002

- Emanuel, Ezekiel *et al.* 2020. *Fair Allocation of Scarce Medical Resources in the Time of Covid-19*. *N Engl J Med*, 382(21), 2049-55. 10.1056/NEJMsb2005114
- Huarcaya-Victoria, Jeff. 2020. Consideraciones sobre la salud mental en la pandemia de COVID-19. *Revista Peruana de Medicina Experimental y Salud Pública*, 37(2), 327-34. <https://bit.ly/40UNHsC>
- Inchausti, Félix *et al.* 2020). La psicología clínica ante la pandemia COVID-19 en España. *Clínica y Salud*, 31(2), 105-7. <https://dx.doi.org/10.5093/clysa2020a11>
- International Labour Organization [ILO] 2020. *Managing work-related psychosocial risks during the COVID-19 pandemic*. Geneva: ILO 2020. Acceso el 9 de febrero de 2023. <https://bit.ly/3DUEyWW>
- Johnson, María Cecilia. 2020. Emociones, preocupaciones y reflexiones frente a la pandemia del COVID-19 en Argentina. *Ciência & Saúde Coletiva*, 25(suppl. 1), 2447-56. Acceso el 9 de febrero de 2023. <https://bit.ly/3Ic7D2x>
- La Guía GO. 2020. *Los efectos psicológicos observados en las cuarentenas, según este estudio de "The Lancet"*. Acceso el 9 de febrero de 2023. <https://bit.ly/3Id7ts0>
- Library Catalog. 2020. *COVID-19 y enfermedades de salud mental: aumentarán los casos de ansiedad, depresión y fobias*. Acceso el 9 de febrero de 2023. <https://bit.ly/3Xs3uw8>
- Manuel, M.-E. 2011. Mother Nature versus human nature. Public compliance with evacuation and quarantine. *Disasters*, 35(2), 417-42. 10.1111/j.1467-7717.2010.01219.x
- N. Ozamiz – Etxebarria. 2020. Niveles de estrés, ansiedad y depresión en la primera fase del brote del Covid 19. España 02 de abril del 2020. <https://www.scielosp.org/pdf/csp/v36n4/1678-4464-csp-36-04-e00054020.pdf>
- Salazar de Pablo, Gonzalo *et al.* 2020. Impact of coronavirus syndromes on physical and mental health of health care workers: Systematic review and meta-analysis. *Journal of Affective Disorders*, 275. 10.1016/j.jad.2020.06.022
- Taylor S. Cambridge Scholars Publishing; Newcastle upon Tyne: 2019. *The Psychology of pandemics: Preparing for the next global outbreak of infectious disease*. <https://cambridgescholars.com/product/978-1-5275-3959-4>